

NOTE SUR LES MESURES D'ENCADREMENT DE LA PÊCHE DES DIFFÉRENTES ESPÈCES DE REQUINS EN MANCHE

L'état des différents stocks de requins à l'échelle mondiale suscite depuis plusieurs années de vives inquiétudes auprès de la communauté scientifique. Les eaux européennes sont peuplées de **130 espèces de requins parmi lesquelles les raies et les chimères**, et un tiers de ces **populations sont menacés d'extinction**.

En 2008, suivant les recommandations scientifiques la Commission Européenne a décidé de **renforcer l'encadrement des pêches des requins et raies**, ce qui a déjà notamment conduit à l'interdiction de capture de plusieurs espèces de grands fonds.

En 2009, dans le cadre du nouveau **Règlement (CE) N°43/2009** du Conseil du 16 janvier 2009, qui établit les **nouveaux TACs et quotas** ainsi que les conditions de pêche associées, **des mesures sont appliquées à différentes espèces de raies et pocheteaux**.

Les **captures de raies sont désormais encadrées par un quota** global, et les différentes **espèces autorisées à la pêche doivent être identifiées** et reportées sur le log book.



ESPECES DE RAIES DONT LA PECHE EST AUTORISEE

Les captures des espèces mentionnées dans le tableau ci-dessous doivent être déclarées séparément en utilisant les codes indiqués :

<i>ESPECES</i>	<i>CODE</i>
Raie fleurie (<i>Leucoraja naevus</i>)	RJN
Raie bouclée (<i>Raja clavata</i>)	RJC
Raie blonde (<i>Raja brachyura</i>)	RJH
Raie douce (<i>Raja montagui</i>)	RJM
Raie bâtarde (<i>Raja microocellata</i>)	RJE
Raie circulaire (<i>Leucoraja circularis</i>)	RJI
Raie chardon (<i>Leucoraja fullonica</i>)	RJF

ESPECES DE RAIES DONT LA PECHE EST INTERDITE

Les captures des espèces mentionnées dans le tableau ci-dessous doivent rapidement être remises à la mer :

<i>ESPECES</i>	<i>ZONES CONCERNEES</i>
Raie ondulée (= brunette) (<i>Raja undulata</i>)	VII d / VII e
Raie blanche (<i>Rostroraja alba</i>)	VII e
Pocheteau gris (<i>Dipturus batis</i>)	VII d / VII e
Pocheteau de Norvège (<i>Raja nidarosiensis</i>)	VII e

AUTRE CAPTURE INTERDITE

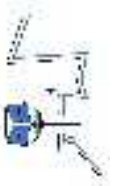
Les captures d'Ange de mer (*Squatina squatina*) sont interdites quelque soit la zone de pêche.

TAILLES MAXIMALES DE CAPTURES

Des tailles maximales de captures sont fixées pour :

Aiguillat commun (<i>Squalus acanthias</i>)	100 cm
Requin taupe (<i>Lamna nasus</i>)	210 cm

Les individus de taille supérieure sont à relâcher



COMITÉ RÉGIONAL DE LA PÊCHE DE LA BASSE-NORMANDIE

Identification des Raies autorisées à la pêche



Raie Bouclée

RJC



Raie Lisse

RJH



Raie Douce

RJM



Raie Fleurie

RJN



Raie Mêlée

RJE



Raie Chardon

RJF



Raie Circulaire

RJI

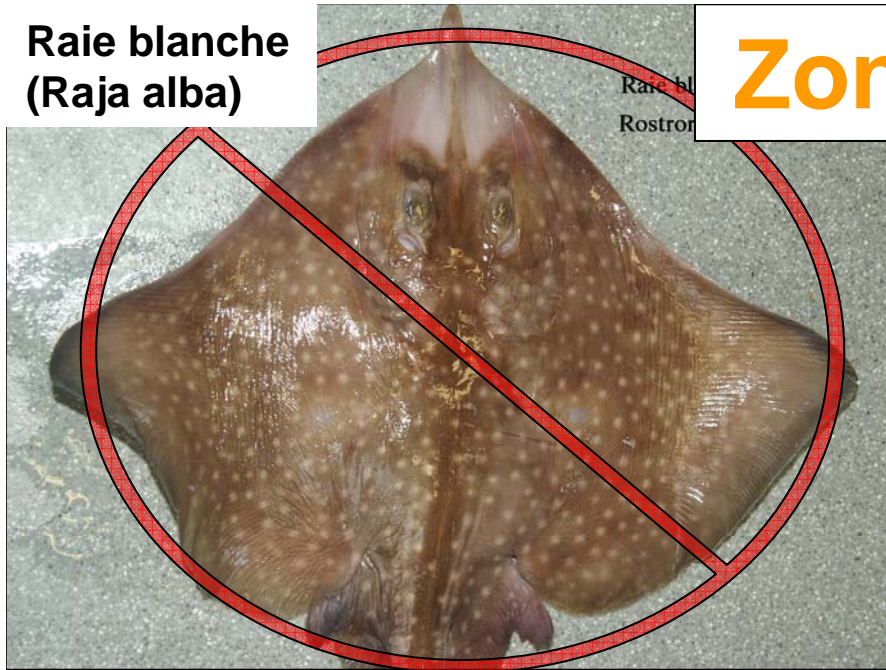


Aid entifier
sépar ement avec
le code F AO sur
le Log Book et
Fiche de Pêche
en poids vif

Appell ation Officielle

Code FAO

**Raie blanche
(Raja alba)**

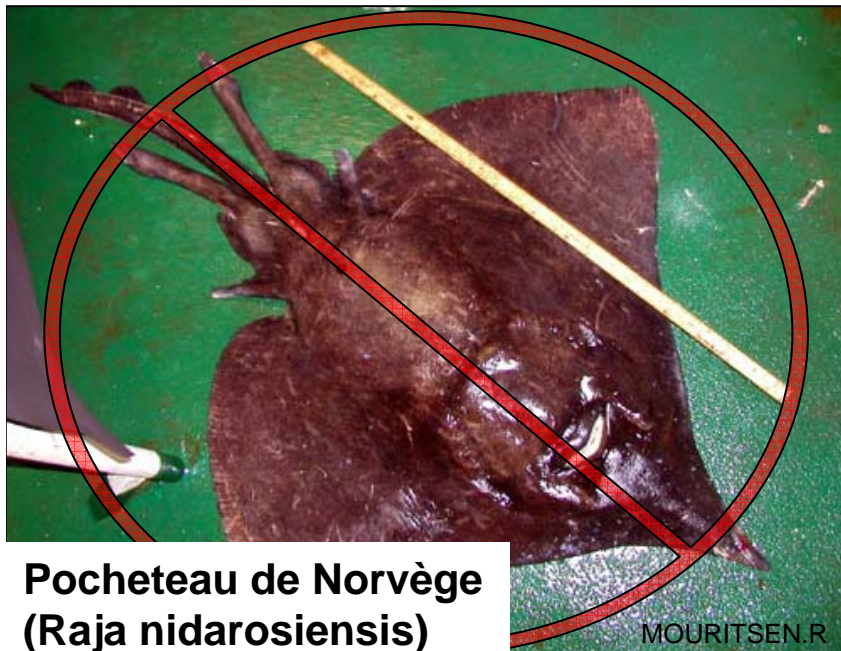


Zone VII e

**Raie brunette
(Raja undulata)**



Les captures de ces espèces sont rapidement remises à la mer, indemnes dans toute la mesure du possible



**Pocheteau de Norvège
(Raja nidarosiensis)**



**Pocheteau gris
(Raja batis)**



Zone VII d



**Raie brunette
(*Raja undulata*)**

Les captures de ces espèces sont rapidement remises à la mer, indemnes dans toute la mesure du possible



**Pocheteau gris
(*Raja batis*)**



Toutes zones



Ange de Mer
(*Squatina squatina*)

Hernandez Gonzales

La capture de cette espèce
est **interdite** dans l'ensemble
des eaux communautaires



Aiguillat Commun
(*Squalus acanthias*)



Une taille maximale de capture de
l'aiguillat commun est définie à 100 cm.
Les individus de taille supérieure
à 100 cm sont relâcher.